



УДК 94(470.44)

Одинокое крестьянское домохозяйство Саратовской губернии конца XIX века по данным земских подворных переписей

П. Ю. Мельников

Мельников Павел Юрьевич, кандидат исторических наук, доцент кафедры истории государства и права института правоохранительной деятельности, Саратовская государственная юридическая академия, p_melnikov@list.ru

Одним из малораспространенных вариантов крестьянских домохозяйств были домохозяйства одиночек. Экономические, юридические и культурные нормы традиционного аграрного общества противоречили возникновению структур такого типа. Однако они постоянно присутствовали в разных регионах страны в различные временные периоды. Целью работы является изучение крестьянских одиночных домохозяйств Саратовской губернии конца XIX в. В этой связи исследованы первичные материалы земских подворных переписей 1880–1890 гг.

Ключевые слова: классификация семей, историческая демография, одиночное домохозяйство, структура семьи, крестьянство Российской империи, земские подворные переписи.

Single Peasant Households of the Saratov Province of the End of the XIX Century According to Zemstvo Household Censuses

P. Yu. Melnikov

Pavel Yu. Melnikov, <https://orcid.org/0000-0001-7445-1953>, Saratov State Law Academy, 1 Volskaya St., Saratov 410056, Russia, p_melnikov@list.ru

One of the less widespread variants of peasant households were single households. The economic, legal and cultural norms of the traditional agrarian society contradicted the emergence of structures of this type. However, they were constantly present in different regions of the country in different time periods. The aim of the work is to study peasant single households of the Saratov province of the late XIX century. In this connection the primary materials of the zemstvo household censuses of the 1880–1890s will be investigated.

Keywords: family classification, historical demography, single household, family structure, peasantry of the Russian Empire, zemstvo household censuses.

DOI: <https://doi.org/10.18500/1819-4907-2019-19-2-233-237>

Крестьянские домохозяйства Российской империи XIX в. представляли собой очень неоднородные структуры, формировавшиеся под влиянием различных факторов – экономических, юридических, культурных. Это определяло их различие как по численности, так и по составу. Соответственно, вопрос классификации домохозяйств, то есть группировки в зависимости от состава – дискуссионный как в российской, так и в зарубежной литературе (по сложившейся традиции термины «дом», «семья» и «домохозяйство»



в статье будут употребляться как синонимы). В исследованиях советского периода единый подход выработан не был; в результате каждый автор использовал свою классификацию, так что их результаты зачастую несопоставимы¹. В зарубежной литературе можно выделить системы Л. Стоуна, Р. Уитона, Л. Анри, П. Ласлетта; последняя среди современных российских исследователей получила наиболее широкое распространение, скорее всего, из-за частичного перевода на русский язык еще в 1979 г.² Не вдаваясь в детали классификаций (их оценка и критика не являются предметом статьи), отметим, что во многих из них в отдельную группу выделяются домохозяйства одиночек; это тот случай, когда споры о соотношении численности домохозяйств и их структуры не возникает. Дворы именно такого типа и будут предметом изучения данной статьи.

Несмотря на то, что приоритетное внимание в исследованиях семьи уделялось вариантам более распространенным (малым, расширенным, сложным), определенные данные по домохозяйствам одиночек найти можно, особенно применительно к первой половине XIX в. (поскольку ревизские сказки того периода лучше сохранились, более стандартизированы, а сами переписи проводились относительно регулярно).

Обработка материалов отдельных селений дает следующую картину: в Ярославской губернии в указанный период доля домохозяйств-одиночек колебалась с 5 до 20 %³, в Московской – от 2,9 до 6,9 %⁴, в Тамбовской – от 3 до 9 %⁵. Пермская губерния на середину XIX в. дает цифру 4,7 %⁶, Тюменский округ – 8,3 %⁷. Сопоставимые с российскими цифрами показатели представлены в исследовании Ласлетта: Англия (Илинг, Миддлсекс, 1599 г.) – 12 %, Франция (Лонгис, 1788 г.) – 1 %, Сербия (Белград, 1733–1734 гг.) – 2 %, Япония (Нишиномия, 1713 г.) – 7 %, колониальная Америка (Бристоль, Род-Айленд, 1679 г.) – 7 %⁸.

Как можно заметить, численность исследуемых домохозяйств в России чаще колебалась от 2 до 7 % (в редких случаях уменьшаясь до 1 % или увеличиваясь до 10 % и крайне редко до 20 %) – в зависимости от времени и региона. Иными словами, в большинстве случаев их количество, по сравнению с другими типами домохозяйств, невелико, и проживало в них существенно меньше населения, чем в семьях иного типа.

Причин такой немногочисленности довольно много. В первую очередь обычно выделяют



факторы экономического и юридического свойства. Крестьянский парень в холостом статусе не воспринимался как полноправный участник общества: он не имел права голоса ни в семье, ни на сельском сходе; ему не положен был самостоятельный земельный надел. Крестьянское домохозяйство предполагало выполнение больших объемов самой разной работы, традиционно разделенной на «мужскую» и «женскую» и только полноценная семья могла обеспечить его нормальную работоспособность. Немаловажным был и моральный аспект: народные представления крайне скептически оценивали и холостых мужчин и, тем более, незамужних женщин; существенную роль в этой оценке также играла православная церковь⁹. Все эти установки создавали в Российской империи так называемую «восточную модель брачности», для которой был характерен ранний возраст заключения брака и крайне малая доля лиц, в брак не вступивших; вариант этот был распространен к востоку от условной линии Триест – Санкт-Петербург¹⁰.

Получается следующий дуализм. С одной стороны, экономические условия жизнедеятельности деревни, юридические нормы, моральные и религиозные правила не способствовали образованию интересующих нас домохозяйств, скорее, даже препятствовали им. С другой стороны, одиночки в том или ином количестве постоянно присутствовали в крестьянской среде, видимо, являя собой своеобразное отклонение от желаемой нормы.

В рамках данной статьи домохозяйства одиночек будут рассмотрены на первичных материалах сельскохозяйственной переписи Саратовской губернии за 1889–1894 гг., обнаруженных в фонде губернского статистического комитета Государственного архива Саратовской области (далее – ГАСО), а также их официальных изданий 1880–1890 гг.¹¹ Материалы переписи рассредоточены по 4 уездам – Кузнецкому, Хвалынскому, Петровскому и Камышинскому, что удачно соответствует географическим особенностям мест-

ности (северо-восточная лесостепная и южная степная зоны).

Прежде чем приступить к непосредственному анализу домохозяйств, попытаемся приблизительно оценить изучаемый материал. Его общий объем, сохранившийся в ГАСО, включает в себя 5307 домохозяйств¹². Если обозначить его как выборку, то необходимо определить ее репрезентативность применительно к численности крестьянских семей. Цифры получаются следующие. По данным «Свода статистических сведений», при полной подворной переписи общее количество крестьянских домохозяйств Саратовской губернии по 10 уездам составило 295 125; в них проживали соответственно 1 747 266 чел. приписного населения. Общее среднее число жителей на двор – 5,9 чел.; по уездам данная цифра варьируется от 5,4 (Саратовский) до 6,6 (Камышинский) чел.¹³ (все расчеты мои. – *И. М.*). По выборке ГАСО получены следующие результаты: количество домохозяйств – 5307, число жителей в них – 30 985 чел. Среднее количество человек на двор – 5,9 при стандартном отклонении 2,95 чел. (расчеты производились при помощи программного пакета «Статистика»). При этом стандартная ошибка выборки оценивалась в 0,04, а доверительный интервал с вероятностью 95% колебался от 5,77 до 5,92. Иными словами, применительно к численности домохозяйства (и, следовательно, домохозяйствам одиночек) архивные материалы ГАСО вполне приемлемы.

Следующий вопрос – о равномерности распределения домохозяйств такого типа. Анализируемые материалы можно сгруппировать по двум параметрам: по статусу (точнее – бывшему статусу) (государственные, бывшие помещичьи, удельные, дарственники) и по национальности (русские, мордва, татары). Попробуем выяснить, насколько существенна привязка одиночек к каждому из этих критериев. Для этого сопоставим цифры распределения общего объема данных для каждого из этих признаков и соответствующие значения домохозяйств – одиночек (табл. 1).

Таблица 1

Распределение домохозяйств по национальности и по статусу

Национальность	Распределение общих данных		Распределение одиночек	
	кол-во домохозяйств	%	кол-во домохозяйств	%
Русский	3944	74,3	117	80,2
Мордва	845	15,9	17	11,6
Татарин	518	9,8	12	8,2
Итого	5307	100	146	100
Государственные	3163	59,9	90	61,6
Собственники	844	15,9	33	22,6
Удельные	1025	19,3	21	14,4
Дарственники	203	3,8	2	1,4
Бывшие помещичьи	72	1,4	0	0
Итого	5307	100	146	100



Далее следует определить, какой из двух оставшихся критериев («национальность» или «статус») более значим для возникновения исследуемого типа домохозяйств. Эту задачу позволяет решить таблица сопряженности, в которой по сторонам указываются значения одного признака, а по столбцам – другого; в клетках таблицы отмечаются числа, представляющие частоты совпадения двух признаков (табл. 2). Наибольший интерес будут представлять случаи максимального их расхождения – как показатель фактора влияния (или невлияния). Кроме того, в общем объеме данных присутствовало еще 1,36 % крестьян, обозначенных как «бывшие помещичьи»; одиночек среди них не оказалось вообще, скорее всего, из-за малой численности группы; поэтому в табл. 2 они не указаны.

Очевидно, наиболее интересное расхождение наблюдается в парах «русские – государственные» – 7,9% и «русские – собственники» – 6,7%. В этих группах интересующие нас домохозяйства встречались более часто. Напротив, группы «мордва – государственные», «русские – удельные», «русские – дарственники» предполагают обратную закономерность: количество в них одиночек уменьшается, по сравнению с общими данными. Сопоставление чисел внутри первого столбца позволяет предположить, что на количество домохозяйств-одиночек влиял этнический фактор: при одинаковом статусе (государственные крестьяне) у мордвы и татар одиночек меньше, у русских – существенно больше.

Выявленная закономерность соответствует территориальным диспропорциям. Материалы земских переписей в ГАСО представлены по четырем уездам: Кузнецкому, Хвалынскому, Камышинскому и Петровскому, причем неравномерно. На рис. 1 показано распределение по уездам общих данных и домохозяйств-одиночек.

Как можно заметить, в трех уездах – Кузнецком, Хвалынском и Камышинском – количество домохозяев-одиночек стабильно несколько меньше общих данных, а их превышение наблюдается только в Петровском уезде, причем существенное – на 12,6 %. С учетом выявленных ранее факторов все встает на свои места. Материалы Кузнецкого и Хвалынского уездов представлены домохозяйствами мордвы в статусе государственных крестьян; в Камышинском уезде большая часть – это «русские, удельные». И для первых, и для вторых процент одиночек несколько ниже общего числа. Напротив, более склонны к образованию такого рода домохозяйств «русские, государственные» и «русские, собственники»; именно они в большинстве своем представлены в Петровском уезде.

Структурно исследуемые домохозяйства выглядят следующим образом. Их подразделение на мужские и женские – точно поровну (73 и 73). Кроме того, в классификации Ласлетта данная группа имела свое внутреннее подразделение: на подгруппу 1а (вдовье) и 1б (холостые или с неопределенным статусом). В данном случае на долю 1а приходится 68 домохозяйств (47 %), на 1б – 78 (53 %) – тоже примерно поровну. При

Таблица 2

Распределение домохозяйств по национальности и статусу, %

Национальность	Государственный		Удельный		Собственник		Дарственник	
	общие	одиночки	общие	одиночки	общие	одиночки	общие	одиночки
Русский	33,9%	41,8%	19,3%	14,4%	15,9%	22,6%	3,8%	1,37%
Мордва	15,9%	11,6%	0	0	0	0	0	0
Татарин	9,8%	8,2%	0	0	0	0	0	0

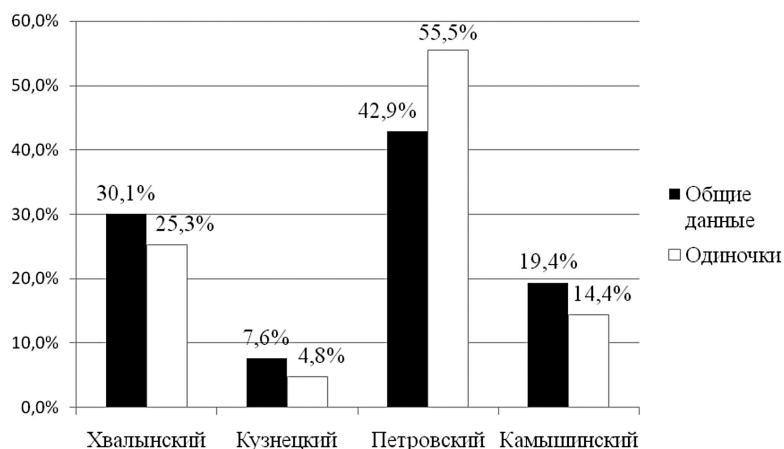


Рис. 1. Распределение домохозяйств по уездам



этом для мужчин более характерным был второй вариант, а для женщин – первый.

Возраст домохозяев-одиночек расположен в широком диапазоне от 17 до 80 лет (рис. 2). Средний возраст – 53 года, медиана – 59, мода – 60 (22 наблюдения). Квартильный размах равен 20 (от 45 до 65 лет), при этом наиболее «насыщенные» возрастные категории от 55 до 70 лет (64 варианта из 146).

Как можно заметить, мужские одиночные домохозяйства однозначно доминируют в группах до 35 лет (и, как указывалось ранее, это на 2/3 холостяки или лица с неопределенным статусом). Доля женщин выше в интервале от 56 до 70; в подавляющем большинстве своем (около 2/3) – это вдовы.

При проведении сельскохозяйственных переписей приоритет отдавался экономическим параметрам, информация демографическая носила вторичный характер. Этот дуализм в данном случае очень выгоден, поскольку позволяет оценить одиночные домохозяйства с точки зрения их хозяйственной самостоятельности. Следует признать, что экономически данная группа выглядела очень слабо. Во-первых, сельское хозяйство для нее явно не являлось первостепенным. На 146 домохозяйств приходилось всего 5 лошадей, 17 коров, 11 овец. Инвентарь для обработки земли на всех ограничен 4 сохами. У 97 чел. (2/3 всей группы) вообще отсутствовал земельный надел, оставшиеся чаще не обрабатывали причитающийся им пай, а сдавали его в аренду. Во-вторых, часть одиночек была просто нетрудоспособна – из-за возраста или проблем со здоровьем. В одну из граф переписи включались такие члены домохозяйства, как «калеки, нетрудоспособные и солдаты на службе». Таких одиночек насчитывается 14 чел. (то есть каждый десятый) – с характеристиками «совсем не видит», «убогий», «припадочный», «глуповатый», «без руки» и т. д. В другой графе переписи указывались «важнейшие занятия» –

промыслы, в дополнение к сельскохозяйственным работам. И здесь у 42 (то есть более, чем у каждого четвертого) членов группы значится: «по миру ходит», «милостыня», «нищий», «побирается». В возрастах от 20 до 50 лет эти два признака (нетрудоспособность и нищенство) практически совпадают и для мужчин, и для женщин. Мужчины в данной люмпенизированной группе составляют четвертую часть, остальные женщины – 32 чел. Можно сказать, что из женщин-одиночек в возрасте старше 50 лет нищенствует приблизительно каждая вторая. Кроме того, еще 10 человек находятся на иждивении у родственников или государства («получает пособие», «свои помогают», «зять кормит»). Нетрудоспособные и люмпенизированные в основном совпадают, хотя бывают и отдельные исключения («без руки» – пастух, «глуповатый» – рабочий).

Род занятий для трудоспособных мужчин – чаще отходничество (плотник, столяр, сапожник, работник), для женщин – либо поденная работа, либо, выражаясь современным языком, «сфера услуг» – «торговка», «рисует образа», «келейница», «кухарка», «нянька». Те, у кого род занятий не указан (27 чел.), скорее всего, непринципиально отличаются от люмпенизированных, поскольку большинство из них не имеют ни сельскохозяйственного инвентаря, ни домашнего скота, ни земли и находятся в преклонном возрасте.

Оценивая домохозяйства одиночек, можно выделить следующие моменты. Во-первых, этот вариант представлял крайне незначительную долю населения губернии – 2,8 % домохозяйств, представлявших 0,5 % жителей губернии (по анализируемой выборке). Материалы переписи 1897 г. дают очень схожий результат: 3 % домохозяйств и те же 0,5 % населения¹⁴.

Во-вторых, данный тип домохозяйства демонстрирует определенную, конечную стадию его эволюции. По демографическим характеристикам его обитатели в брак не вступили, по

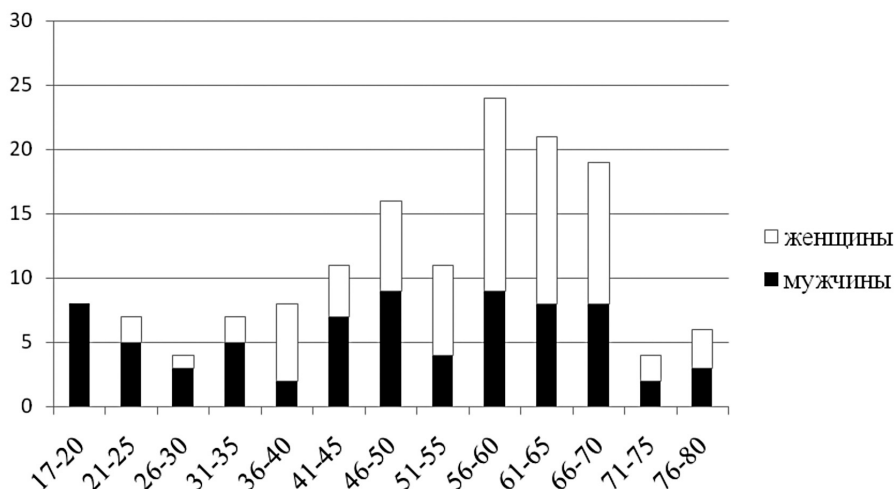


Рис. 2. Распределение глав домохозяйств по полу и возрасту



экономическим параметрам – с большим трудом существовали самостоятельно. Продолжительность функционирования такого домохозяйства – это время жизни его главы, который очень часто находился в преклонном возрасте.

По сути это был тот вариант, которого крестьяне Российской империи старались избежать всеми доступными способами. Крайне незавидная доля одиночек ярко выражена в многочисленных русских пословицах: «И в раю жить тошно одному», «Живучи одной головкой и обед варить неловко», «Семья воюет, а одинокий горюет», «Одному и топиться идти скучно», «Одному спать – и одеяльце не тепло»¹⁵. И это не было чисто российским феноменом. Аналогичные изречения можно найти в немецком фольклоре: «Allein vermag auch der Tapferste wenig» («но даже самые смелые могут немного»), «Ein mann kein mann» («один человек не человек»), «Alleinsein ist selbst im Paradies vom Übel» («одиночество – это зло даже в раю»)¹⁶, или английском: «One man no man» («один человек – никто»), «One is no number» («один – не число»)¹⁷. Ничего удивительного в таком совпадении нет. Тяжелые условия жизни традиционного общества не предполагали одинокого образа жизни. Экономика, демографическое поведение, право, религия, менталитет – все эти факторы подталкивали людей к необходимости заводить семью. Отклонения от этого стандарта происходили в результате неудачного стечения обстоятельств и были в итоге неблагоприятны для их участников.

Примечания

- 1 Подробнее об этом см.: Мельников П. Ю. О структуре крестьянской семьи в России XVII–XIX вв. : проблема классификации и терминологии в исследованиях советского периода // Изв. Саратов. ун-та. Нов. сер. Сер. История. Международные отношения. 2017. Т. 17, вып. 2. С. 163–166.
- 2 Household and Family in Past Time : Comparative Studies in the Size and Structure of the Domestic Group over the Last Three Centuries in England, France, Serbia, Japan

and Colonial North America / (eds.) P. Laslett, R. Wall. Cambridge : Cambridge Univ. Press, 1972.

- 3 См.: Деннисон Т. Крестьянские дворохозяйства в имении Вошажниково в 1836–1858 гг. // Вестн. СПбГУ. Сер. 2. История. 2005. Январь. Вып. 1. С. 147–154.
- 4 Avdeev A., Troitskaya I., Ulianova G. Social differences in household structures in the 19th century : Moscow and its outskirts // Demographic review. English selection. 2015. P. 88–89.
- 5 См.: Хок С. Крепостное право и социальный контроль в России. Петровское, село Тамбовской губернии. М., 1993. С. 78.
- 6 См.: Миронов Б. Н. Социальная история России периода империи (XVIII – начало XX в.). Генезис личности, демократической семьи, гражданского общества и правового государства : в 2 т. 3-е изд., испр., доп. СПб., 2003. Т. 1. С. 223.
- 7 См.: Миненко Н. А. Русская крестьянская семья в Западной Сибири : XVIII – первой половины XIX в. Новосибирск, 1979. С. 44, 53, 65, 70.
- 8 Household and Family in Past Time... P. 85.
- 9 См.: Миронов Б. Н. Указ. соч. С. 161–162.
- 10 Hajnal J. European Marriage Patterns in Perspective // Population in History / Glass D. V., Eversley D. E. C. (eds.). London, 1965. P. 101–143.
- 11 См.: Свод статистических сведений по Саратовской губернии / под ред. С. Харизоменова. Саратов, 1888.
- 12 См.: Государственный архив Саратовской области (ГАСО). Ф. 421. Оп. 1. Д. 439, 440, 441, 452, 453, 454, 455, 456, 457, 7295, 7296, 7297, 7298, 7299, 7300, 7301, 7302, 7303, 7304, 7342, 7343, 7344, 7345, 7346, 7347, 7348, 7349, 7350, 7351, 7352, 7353, 7354, 7355, 7356.
- 13 См.: Свод статистических сведений по Саратовской губернии. С. 2.
- 14 См.: Первая всеобщая перепись населения Российской империи, 1897 г. / под ред. Н. А. Тройницкого : в 89 т. СПб., 1904. Т. XXXVIII. Саратовская губерния. С. 6.
- 15 Даль В. И. Пословицы русского народа : в 2 т. М. ; СПб., 1879. Т. 1. С. 451–452.
- 16 Graf. A.E. 6000 Deutsche und Russische Sprichwörter. Veb Max Niemeyer Verlag. Halle (Saale), 1956. P. 36.
- 17 Григорьева А. И. 1000 русских и английских пословиц и поговорок. М., 2009. С. 122.

Образец для цитирования:

Мельников П. Ю. Одиночные крестьянские домохозяйства Саратовской губернии конца XIX в. по данным земских подворных переписей // Изв. Саратов. ун-та. Нов. сер. Сер. История. Международные отношения. 2019. Т. 19, вып. 2. С. 233–237. DOI: <https://doi.org/10.18500/1819-4907-2019-19-2-233-237>

Cite this article as:

Melnikov P. Yu. Single Peasant Households of the Saratov Province of the End of the XIX Century According to Zemstvo Household Censuses. *Izv. Saratov Univ. (N. S.), Ser. History. International Relations*, 2019, vol. 19, iss. 2, pp. 233–237 (in Russian). DOI: <https://doi.org/10.18500/1819-4907-2019-19-2-233-237>