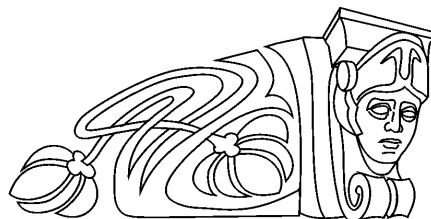




Известия Саратовского университета. Новая серия. Серия: История. Международные отношения. 2021. Т. 21, вып. 1. С. 84–90
Izvestiya of Saratov University. New Series. Series: History. International Relations, 2021, vol. 21, iss. 1, pp. 84–90

Научная статья
УДК 94(470.44)
<https://doi.org/10.18500/1819-4907-2021-21-1-84-90>

Братские домохозяйства Саратовской губернии в конце XIX века: историко-демографический анализ



П. Ю. Мельников

Саратовская государственная юридическая академия, Россия, 410056, г. Саратов, ул. Вольская, д. 1

Мельников Павел Юрьевич, кандидат исторических наук, доцент кафедры истории государства и права института правоохранительной деятельности, p_melnikov@list.ru, <https://orcid.org/0000-0001-7445-1953>

Аннотация. Братские домохозяйства относятся к категории специфических сложных домохозяйств, состоящих из совместно проживающих супружеских пар одного поколения. Как правило, их появление – результат неосуществленного по тем или иным причинам семейного раздела. Благодаря своей структурной экзотике братские семьи легко идентифицируются и сопоставляются. В то же время в силу особенностей строения, братские семьи скорее являются коллективами неустойчивыми, склонными к распаду. В данной статье предпринят анализ братских домохозяйств, зафиксированных в материалах земских подворных переписей губернии конца XIX в.

Ключевые слова: классификация семей, историческая демография, братские семьи, структура семьи, раздел, крестьянство Российской империи, земские подворные переписи

Для цитирования: Мельников П. Ю. Братские домохозяйства Саратовской губернии в конце XIX в.: историко-демографический анализ // Известия Саратовского университета. Новая серия. Серия: История. Международные отношения. 2021. Т. 21, вып. 1. С. 84–90. <https://doi.org/10.18500/1819-4907-2021-21-1-84-90>

Статья опубликована на условиях лицензии Creative Commons Attribution License (CC-BY 4.0)

Article
<https://doi.org/10.18500/1819-4907-2021-21-1-84-90>

Fraternal households of the Saratov province at the end of the XIX century: Historical and demographic analysis

Pavel Yu. Melnikov, p_melnikov@list.ru, <https://orcid.org/0000-0001-7445-1953>

Saratov State Law Academy, 1 Volskaya St., Saratov 410056, Russia

Abstract. Fraternal households belong to the category of specific complex households consisting of cohabiting single-generation couples. As a rule, their appearance is the result of an unfulfilled family section for one reason or another. Due to their structural exoticism, fraternal families are easily identified and compared. At the same time, by virtue of their peculiarity, fraternal families are more likely unstable collectives, prone to disintegration. Within the framework of this article, an analysis of fraternal households recorded in the materials of zemstvo courtyard censuses of the province of the late XIX century will be made.

Keywords: classification of families, historical demography, fraternal families, family structure, division, peasantry of the Russian Empire, zemstvo backyard censuses

For citation: Melnikov P. Yu. Fraternal households of the Saratov province at the end of the XIX century: historical and demographic analysis. *Izvestiya of Saratov University. New Series. Series: History. International Relations, 2021, vol. 21, iss. 1, pp. 84–90 (in Russian).* <https://doi.org/10.18500/1819-4907-2021-21-1-84-90>

This is an open access article distributed under the terms of Creative Commons Attribution License (CC-BY 4.0)

Настоящая статья является логическим продолжением предшествующей работы, также посвященной братской семье¹. Однако в данном случае речь пойдет не столько о юридических основах домохозяйства такого типа, сколько о его демографических характеристиках. Основа для анализа содержится в документах земских сельскохозяйственных переписей, проводившихся в рамках Саратовской губернии в 1880–1890 гг. Их

поуездные и губернские результаты опубликованы еще до революции, а обрывочные первичные материалы хранятся в государственном архиве Саратовской области².

Уточним определение. Братской семьей будет называться домохозяйство, состоящее из двух или более совместно проживающих женатых братьев. Роль домохозяина выполняет не отец, а один из его сыновей, в то время как остальные



сыновья находятся в положении подчиненных (а родители уже отсутствуют). Следует отметить, что такая «структурная экзотика» дает братской семье определенные преимущества. При всех расхождениях исследователей в определении того или иного типа семьи братский вариант различий не вызывал³, что существенно облегчает сопоставление данной структуры в отечественной и зарубежной литературе. Впрочем, это не решает всех проблем, поскольку в ряде исследований дифференциация сложных семей на подгруппы не производилась, так что вычленивать собственно братские семьи из остального массива невозможно.

В рамках данной статьи используется классификация домохозяйств, предложенная П. Ласлеттом; согласно которой братская семья относится к типу 5 (сложные семьи), подвариант 5б⁴. При этом семья такого типа, естественно, не была чисто российским феноменом и в той или иной степени имела место у всех народов. Ее древний аналог можно увидеть еще в древнеиндийских «Законах Ману», где среди статей, посвященных наследственному праву, есть такая: «По смерти отца и матери братья, собравшись, могут разделить поровну отцовскую собственность; при них, живущих, они неправомерны»; «... отцовское имущество полностью может забрать старший брат; остальным следует жить при нем, как при отце... Пусть старший [брат] охраняет младших братьев, как отец, а те ведут себя по отношению к старшему брату, как сыновья»⁵. Впрочем, далее идет большое количество статей, регулирующих именно раздел имущества, а не совместную жизнь братьев, из чего можно предположить, что братские семьи не были основным вариантом эволюции домохозяйства.

По российским регионам цифры, характеризующие братские семьи, очень вариабельны. У крестьян русского Севера в первой четверти XVII в. численность домохозяйств этого типа колебалась от 6,8 до 12,2%⁶, также в северном регионе, но уже в начале XVIII в. – 28,8%⁷. У горожан Могилевского магистрата в конце XVIII в. братские семьи отсутствовали⁸. В первой половине XIX в. у крестьян Тамбовской губернии количество братских семей колебалось от 2 до 19% (по разным селам)⁹. В середине XIX в. (исследователи использовали данные ревизии 1858 г.) крестьяне Среднего Поволжья проживали в братских семьях на 19%¹⁰, маришцы Нижегородской губернии – на 25,7% (в последнем случае автор использовал очень дробную – до 30 вариантов – классификацию семей; пересчет в систему Ласлетта мой. – П. М.)¹¹. В пореформенный период количество братских домохозяйств у крестьян Московской губернии колебалось от 3,1% (1869 г.) до 3,9% (1886 г.)¹², у мещан Тюмени доходило до 5,4%¹³. Наконец, у крестьян 4-х округов Тобольской губернии по данным переписи 1897 г., братские семьи в среднем составляли 2,4%¹⁴.

Среди зарубежных наблюдений данные о братских семьях отсутствовали в Англии XVI в., Франции XVIII в., колониальной Америке XVII в., но значились в Сербии XVIII в. (3,3%) и Японии XVIII в. (2,3%)¹⁵.

Для историко-демографического анализа братской семьи используются первичные материалы саратовских земских переписей, проводившихся в Саратовской губернии в период 1880–1890-х гг.¹⁶. Общий объем сохранившихся документов не очень значителен по сравнению с масштабом переписи; он включает в себя чуть более 5000 домохозяйств, расположенных в 4-х уездах (Кузнецком, Хвалынском, Петровском и Камышинском). Полнота описания домохозяйств существенно различается в зависимости от населенного пункта: от 5 до 100% (данный факт устанавливался путем сопоставления архивных материалов с опубликованными данными). Братские домохозяйства в этом массиве представляют малую часть (111 единиц). Естественно, возникает резонный вопрос о репрезентативности материала. Один из простых способов ее тестирования – проверка данных на нормальность распределения. Наиболее быстрым и простым способом является график QQ-plot (рис. 1). На рисунке видно, что большинство братских домохозяйств, ранжированных по численности, укладываются или максимально приближены к линии тренда, следовательно, распределение можно признать нормальным, а выборку – репрезентативной.

Основные статистические характеристики братской семьи выглядят следующим образом. Из общего объема данных в 5036 домохозяйств братские семьи представлены 111 единицами; это составляет 2,2% от общего количества наблюдений. По количеству проживающих цифры такие: всего в общей базе домохозяйств числятся 29 685 чел., из них в братских семьях – 1140 чел.; что составляет 3,8%. Очевидно, что братские семьи и структурно, и по численности проживающих в них составляли крайне незначительную часть населения Саратовской губернии в конце XIX в. Это в принципе соответствует тренду «упрощения» семьи через разделы, о котором говорилось в предыдущей статье¹⁷.

Поскольку братское домохозяйство относится к типу сложных, то средняя численность его высока – 10,2 чел. на двор. Медиана равна 10, мода – 9 (18 наблюдений). Численность половины всех домохозяйств составляла 8–12 чел., минимальная – 4 чел. (ниже этого уровня сложное домохозяйство не может существовать в принципе), максимальная – 39 чел. Впрочем, это наблюдение – явный выброс, выражаясь языком статистики. При сравнении размеры братских домохозяйств имеют 4 наблюдения в 16 чел., по 1 – в 18 и 20 чел., а более крупные семьи представлены единичным коллективом. Максимальная численность остальных сложных домохозяйств (5а, 5б, 5в) в среднем чуть больше, но и они единичны в

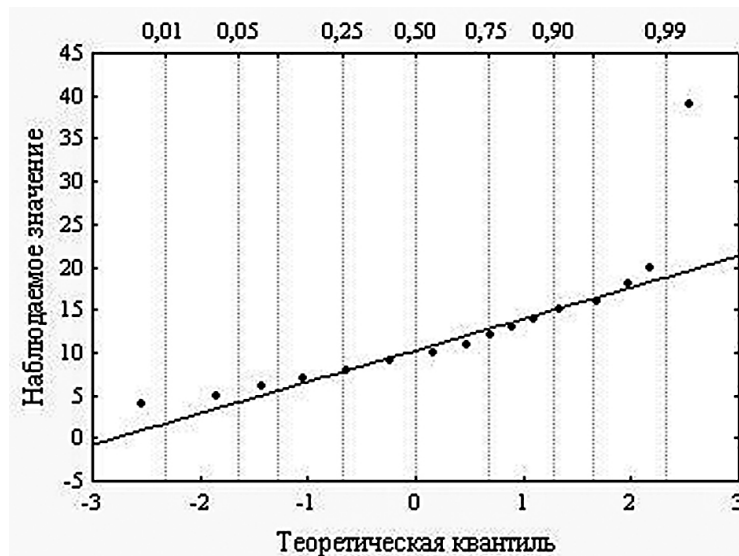


Рис. 1. График QQ-plot. Проверка распределения данных на нормальность

интервале от 20 до 25 чел., а семья в 39 чел. стоит особняком. Такого рода крупные патриархальные коллективы были редки в XIX в. и носили скорее единичный характер¹⁸.

К сожалению, точно определить качественный состав этого коллектива невозможно. Дело в том, что часть переписных листов по Кузнецкому уезду велась переписчиками по каким-то причинам небрежно, так что в составе семьи обозначили только главу домохозяйства и его брата, а также их жен, а у всех остальных ставили прочерк. Идентифицировать коллектив можно было только по возрасту людей, входивших в него. Малые семьи, состоящие из супругов и детей, фиксировались легко: возраст мужа и жены обычно совпадал, возраст детей был меньше примерно на 20 лет. Сложные коллективы с большим количеством разновозрастных родственников определялись не столь однозначно. Впрочем, упоминавшаяся особо крупная семья из 39 чел.¹⁹ вполне может быть идентифицирована как братская: в списке обозначены хозяин (67 лет), следом – брат (60 лет); такая же картина в женской части списка: жена вторая (50 лет), жена брата (60) лет. Точно установить статус остальных членов семьи невозможно: например, перечисленные после хозяина и его брата мужчины в возрасте 47 и 45 лет – это их младшие братья, сыновья или боковые родственники? Однако возраста и в мужской, и в женской части списка идут по убыванию, т. е. в семье престарелых родителей или иных старших родственников нет. Поэтому с определенными оговорками этот коллектив можно обозначить, как братское домохозяйство.

Структурно братская семья – минимум две семейные пары. В рассмотренном материале старшая пара (домохозяина) практически всегда полная (из 112 наблюдений только 5 домохозяев обозначены как вдовцы; в списках у 8 домохозяев значатся «жена вторая» и один раз «жена третья»).

Среднее количество семейных пар на домохозяйство – 2,3, т. е. примерно в каждой третьей семье было по три супружеские пары. Чаще третья пара – женатый сын (32 случая), гораздо реже – еще один брат (8 вариантов), женатый племянник (1 вариант). Таким образом, братские семьи в конце XIX в., даже и крупные по размеру, не представляли собой сложные, запутанные коллективы наподобие болгарской задруги, хотя, опять-таки были и исключения, например, домохозяйство Андрея Николаева (Кузнецкий уезд, 20 чел.) состояло из 4 женатых братьев с детьми²⁰.

Как уже говорилось, братские семьи образовывались в результате несостоявшегося раздела (причины могли быть разные) и существовали определенное время. Интересно уточнить, насколько такого рода коллективы оказывались устойчивыми. Это можно сделать через оценку возраста женатых мужчин, входивших в этот коллектив, поскольку именно от их решения в конечном счете зависел факт совместного проживания.

Цифры получаются следующие. Средний возраст домохозяина по всем сохранившимся данным сельскохозяйственной переписи – 45,5 года, по коллективам сложным – 51,3 года, но с существенными внутренними вариациями. В классификации Ласлетта выделяется 5 подвариантов сложных семей: 5а (родительская пара и женатый сын, глава хозяйства – сын), 5б (также родительская пара и женатый сын, однако хозяином является уже отец), 5в (один из супружеской пары плюс несколько женатых сыновей), 5г (собственно, братская семья) и 5д (сложный по структуре коллектив из прямых и боковых родственников). Для самой распространенной подгруппы сложных семей (тип 5б) средний возраст домохозяина – 55,8 лет, а для братских – 40,2 года. Иными словами, братские семьи возникали в сравнительно молодом для домохозяина возрасте. Более того, как видно на диаграмме размаха (рис. 2), последняя четверть

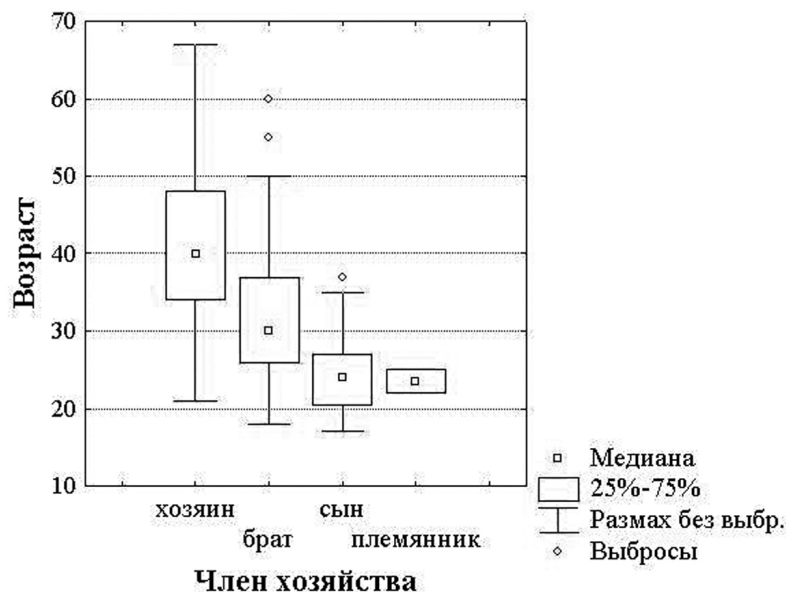


Рис. 2. Возраста женатых членов братского домохозяйства. Диаграмма размаха

наблюдений по возрастам домохозяев начинается от 48 лет и заканчивается 68 годами. Однако около трети домохозяев имеют возраст 50 лет. При этом средний возраст женатых братьев – потенциальных претендентов на раздел – был равен 32,2 годам, а половина всех наблюдений (квартильный размах) находится в интервале между 26 и 37 годами (см. рис. 2). Еще более значимы и такие показатели, не отмеченные на графике: первые 10% наблюдений заканчиваются на отметке в 23 года, а последние 10% начинаются с отметки 45 лет. По сути этот временной интервал можно считать продолжительностью существования большей части (80%) всех братских семей.

Если такая семья существует длительное время, то численность ее должна значительно увеличиться. Саратовская губерния в конце XIX в. была типичным аграрным районом с характерными демографическими параметрами, в том числе – высокой рождаемостью (рождаемость во второй половине XIX в. – 52%, 12-е место среди 50 губерний)²¹. В братской семье рост численности должен быть выше, чем в других типах семей из-за большого количества семейных пар. То есть, если такой коллектив существует более-менее продолжительное время, то в нем может наблюдаться, с одной стороны, большая численность, а с другой – большой возраст главы домохозяйства. Попробуем определить, есть ли между этими параметрами статистическая взаимосвязь. Визуальное сопоставление отображено на графике (рис. 3).

Как видно из графика, наибольшая плотность наблюдается для домохозяйств с главой в возрасте от 30 до 40 лет, далее тренд не столь очевиден. Коэффициент корреляции Пирсона r для показателей возраста и численности равен 0,45, т. е. взаимосвязь не очень сильная. Более

того, данный коэффициент очень чувствителен к нестандартно высоким наблюдениям, так называемым «выбросам» (в нашем случае это семья в 39 чел.). Если исключить ее из анализа (поскольку это эта семья классифицирована как братская с определенной долей условности), то значение r будет гораздо меньше – 0,39, что еще больше подтверждает слабую взаимосвязь показателей возраста главы и численности домохозяйства. Аналогичная взаимосвязь между размером семьи и возрастом младшего женатого брата вообще не прослеживается ($r = 0,1$). Отсутствие взаимосвязи между этими показателями можно интерпретировать, как непродолжительное существование братских семей.

Современные исследователи отмечают, что количество семейных разделов существенно увеличилось во второй половине XIX в. В качестве причин назвались ослабление патриархальной власти домохозяина, проникновение в деревню капиталистических отношений. Для братских семей, в принципе более неустойчивых (поскольку власть брата-большака более условна, нежели отца), данный процесс стал ощутимее после изменений в комплектовании армии. Военная реформа Д. А. Милютинина заменила рекрутскую повинность (по факту – пожизненную) на срочную (6–7 лет) воинскую службу. Воинский устав был принят в 1874 г., следовательно, с начала 1880-х гг. начинается процесс демобилизации отслуживших. Вернувшиеся в родные деревни вчерашние солдаты приносили с собой другие нравы, культурные и поведенческие стереотипы, входившие в противоречие с традиционными патриархальными установками. «Как солдат со службы придет, так и прочь», «солдат не работник, как придет, так и прочь», «солдат – он какой – колкий», «как всех в солдаты стали брать – чаще начали делиться»,

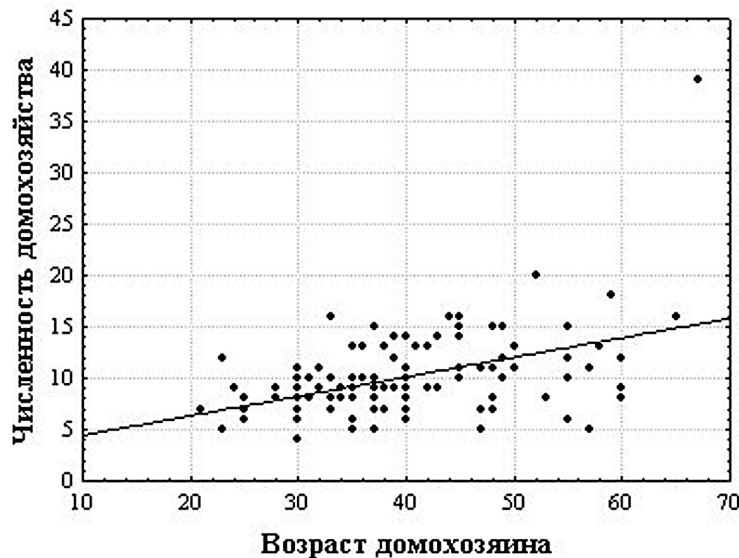


Рис. 3. Соотношение возраста домохозяина и численности домохозяйства

«солдат с мужиком жить нешто станет»²², – так крестьяне Саратовской губернии характеризовали причины разделов.

Следующий вопрос, который необходимо прояснить – факторы, влияющие на возникновение братской семьи. Уже упоминалось, что такого рода коллектив – результат несостоявшегося раздела. Однако причин этого действия может быть много. Это возрастные вопросы (когда предполагаемый домохозяин слишком молод), малый земельный фонд, экономический уровень домохозяйства (его зажиточность или, наоборот, крайняя бедность), религиозные нормы, этнические традиции и т. д. Естественно, учесть все факторы невозможно, однако влияние некоторых из них поддается анализу. Материалы переписей, помимо данных о структуре семьи, содержат массу параметров, которые можно обработать при помощи статистики. Так, применительно к каждому домохозяину в переписных листах обозначалась его национальность (русский, татарин, мордвин), религиозная принадлежность (православие, старообрядчество, ислам) и статус (государственный, удельный, собственник, дарственный, бывший помещичий; среди двух последних категорий братские семьи не присутствовали). Соответственно, можно попробовать выяснить, какой из этих факторов оказывал большее влияние на возникновение этого «экзотического» типа домохозяйства.

Определить это влияние проще всего по таблице сопряженности (табл. 1). Ряд показателей очевиден. Во-первых, такого типа домохозяйства практически не присущи татарам (3 наблюдения из 108, менее 3 %); они же по вероисповеданию мусульмане, по статусу – государственные. Во-вторых, самая большая группа братских семей – почти половина – наблюдается у мордвы (52 домохозяйства, 48 %); эта группа единая по вероисповеданию – православные, по статусу – государственные.

Оставшаяся часть – семьи русских крестьян (53 домохозяйства, 57%) сильно варьируется и по статусному показателю (в ней присутствуют государственные, удельные, собственники), и по религиозному (есть православные и старообрядцы). Возникает естественный вопрос о взаимосвязи этих признаков. Попробуем проверить гипотезу об отсутствии этой взаимосвязи при помощи показателя χ^2 . Результаты приведены в табл. 2. Видно, что вероятность получить аналогичные или более выраженные результаты превышает показатель в 0,05, что не дает основания отвергать нулевую гипотезу. Иными словами, взаимосвязь статуса и религиозной принадлежности не подтверждается статистически.

Подведем итог. Братская семья как один из вариантов крестьянского домохозяйства в Саратовской губернии в конце XIX в. не была широко распространена: к ней относились только 2,2% всех домохозяйств, в которых проживало 3,8% населения. Поскольку эта структура относилась к типу сложных, то она выглядела довольно многочисленной, включая в себя в среднем 10 чел. Большая часть братских семей состояла из двух брачных пар, однако были и более сложные варианты – из 3 или 4 пар (таких насчитывалось немного, если говорить именно о женатых братьях). По сравнению с другими сложными домохозяйствами, братские семьи выглядели гораздо моложе: средний возраст главы составлял всего лишь 40,2 года. При этом возраст женатых братьев домохозяина – потенциальных претендентов на раздел – в 80% случаев находился в интервале от 23 до 45 лет, что можно интерпретировать как продолжительность существования большинства братских коллективов. Наконец, следует отметить, что такой тип домохозяйства в подавляющей части соответствовал православной части населения (представленной русскими крестьянами и мордвой) и практически не замечен у татар –



Таблица 1

Распределение домохозяйств по параметрам «национальность», «религия», «статус»

Национальность	Статус	Православный	Старообрядец	Мусульманин	Всего
Мордва	Государств.	52	0	0	52
Мордва	Удельный	0	0	0	0
Мордва	Собственник	0	0	0	0
Итого		52	0	0	52
Русский	Государств.	22	10	0	32
Русский	Удельный	7	1	0	8
Русский	Собственник	13	0	0	13
Итого		42	11	0	53
Татарин	Государств.	0	0	3	3
Татарин	Удельный	0	0	0	0
Татарин	Собственник	0	0	0	0
Итого		0	0	3	3
Суммы по столбцу		94	11	3	108

Таблица 2

Результаты распределения χ^2

Показатель	χ^2	ст. св.	p
Пирсона χ^2	4,610913	сс = 2	p = 0,09972

мусульман. В целом же братские домохозяйства, структурно неустойчивые в принципе, в условиях модернизации общества с неизбежностью распались, уступая место более простым семейным коллективам.

Примечания

- См.: Мельников П. Ю. Братская семья как вариант крестьянского домохозяйства Российской империи второй половины XIX в. // Вестник Саратовской государственной юридической академии. 2018. № 1(120). С. 39–46.
- См.: Государственный архив Саратовской области (далее – ГАСО). Ф. 421 (Саратовский губернский статистический комитет). Оп. 1. Д. 439, 440, 441, 452, 453, 454, 455, 456, 457, 7295, 7296, 7297, 7298, 7299, 7300, 7301, 7302, 7303, 7304, 7342, 7343, 7344, 7345, 7346, 7347, 7348, 7349, 7350, 7351, 7352, 7353, 7354, 7355, 7356.
- См.: Мельников П. Ю. О структуре крестьянской семьи в России XVII–XIX вв. : проблема классификации и терминологии в исследованиях советского периода // Известия Саратовского университета. Новая серия. Серия : История. Международные отношения. 2017. Т. 17, вып 2. С. 163–166. DOI: <https://doi.org/10.18500/1819-4907-2017-17-2-163-166>
- Household and Family in Past Time : Comparative Studies in the Size and Structure of the Domestic Group over the Last Three Centuries in England, France, Serbia, Japan and Colonial North America / eds. P. Laslett, R. Wall. Cambridge : Cambridge Univ. Press, 1972. P. 31.
- Законы Ману. М. : Наука, 1992. С. IX, 104, 105, 108.
- См.: Александров В. А. Типология русской крестьянской семьи в эпоху феодализма // История СССР. 1981. № 3. С. 88.

- Бакланова Е. Н. Крестьянский двор и община на Русском Севере. Конец XVII – начало XVIII в. М. : Наука, 1976. С. 91.
- См.: Аляксейчыкава Н. М. Тыпалогія сем’яў беларускіх гараджан у XVI–XVIII стст. (па матэрыялах актавых кніг Магілёўскага магістрата) // Вестні Нацыянальнай акадэміі навук Беларусі. Сер. гуманітарных навук. 2012. № 4. С. 81.
- См.: Канищев В. В., Кончаков Р. Б., Мизис Ю. А., Морозова Э. А. Структура крестьянской семьи. Тамбовская губерния, XIX – начало XX в. // Социальная история российской провинции в контексте модернизации аграрного общества в XVIII–XX вв. : материалы междунар. конф. (май 2002 г.) / отв. ред. В. В. Канищев. Тамбов : Изд-во ТГУ, 2002. С. 90.
- См.: Столяров А. А. К вопросу изучения русских сельских семей Среднего Поволжья в XVI – начале XX в. // Вопросы этнографии Среднего Поволжья : сб. статей / науч. ред. Е. П. Бусыгин, Р. Т. Кашафутдинов. Казань : Издательство Казанского университета, 1980. С. 115.
- См.: Кадыкова Г. Н. Марийская крестьянская семья Васильского уезда Нижегородской губернии в конце XVIII – первой половине XIX в. // Финно-угорский мир. 2016. № 4 (29). С. 91.
- Kolle H. The Russian Post-Emancipation Household. Two Villages in the Moscow Area. Master thesis in history, University of Bergen. Bergen, 1995. P. 53.
- См.: Юнусова Л. В. Структура мещанской семьи Тюмени во второй половине XIX – начале XX века (на основе посемейных списков) // Magistra Vitae : электронный журнал по историческим наукам и археологии. 2012. № 16 (270). С. 30.
- См.: Зверев В. А., Конева Е. В. Структура деревенской семьи в Западной Сибири в свете классификации



- П. Ласлетта (по первичным материалам Всероссийской переписи населения 1897 г.) // Пишем времена и случаи : материалы Всероссийской научной конференции, посвященной 70-летию кафедры отечественной истории НГПУ / под ред. В. А. Зверева. Новосибирск : Новосибирский гос. пед. ун-т, 2008. С. 90.
- ¹⁵ Household and Family in Past Time...P. 85.
- ¹⁶ См.: *Левин С. В.* Становление и развитие земской статистики в Поволжье. Тамбов : Изд. Дом ТГУ им. Г. Р. Державина, 2014. 353 с.
- ¹⁷ См.: *Мельников П. Ю.* Братская семья как вариант крестьянского домохозяйства Российской империи второй половины XIX в. // Вестник Саратовской государственной юридической академии. 2018. № 1(120). С. 45–46.
- ¹⁸ См.: *Пономарев С.* Семейная община на Урале // Северный вестник. 1887. № 1. С. 1–39.
- ¹⁹ См.: ГАСО. Ф. 421. Оп. 1. Д. 440. Л. 71.
- ²⁰ Там же. Д. 439. Л. 1.
- ²¹ См.: *Рашин А. Г.* Население России за 100 лет. 1811–1913 гг. Статистические очерки. М. : Госстатиздат, 1956. С. 165.
- ²² См.: *Личков Л. С.* Семейные разделы в Саратовском, Петровском и Царицынском уездах Саратовской губернии. Саратов : Статистическое отделение Саратовской губернской земской управы, 1885. С. 27–28.

Поступила в редакцию 04.10.2020, после рецензирования 07.10.2020, принята к публикации 05.11.2020
Received 04.10.2020, revised 07.10.2020, accepted 05.11.2020